



ХВАЛЫНСКИЙ  
НАЦИОНАЛЬНЫЙ ПАРК

# РОСНИМКА

Информационный выпуск №3 2023 года



## 17 сентября – День работника лесного хозяйства

Лес, любой – хвойный, лиственный, тропический или северный, – был, есть и, хотелось бы надеяться, будет. Попытки его уничтожить не прекращаются – незаконная вырубка, пожары, и нетрудно понять, чем это грозит, – пустынями там, где процветала жизнь. И чтобы этого не случилось, чтобы «зеленые легкие» планеты продолжали дышать, работают сотрудники всех подразделений лесного хозяйства.

Лесничий самого крупного лесничества Хвалынского района – Сосново-Мазинского, – в состав которого помимо лесов, входят питомник и сельскохозяйственные поля, Груничев Дмитрий Михайлович трудится в нем уже 26 лет, на должности лесничего – с 2018 года. Пост руководителя ему передал Н. А. Саухин, лесовод с сорокалетним стажем. «Николай Алексеевич создал базу, сформировал принципы, наша задача – сохранять и развивать его наработки», – отметил Дмитрий Михайлович. Коллеги Груничева из других подразделений не раз убеждались в его человечности,

надежности и ответственности. Под его руководством трудится крепкий и стабильный коллектив, лесоводческий стаж у большинства сотрудников свыше двадцати лет.

Они надзирают за состоянием древостоя, за возникновением свалок мусора, за безрассудными посетителями леса, за возможными очагами пожаров, тушат их, проводят опашку территории, вырубают больные и засохшие деревья, сажают новые и делают много чего еще, чего обычно никто и не замечает. Круглый год инспекторы неустанно совершают рейды и обходы на закрепленных участках, контролируют соблюдение режима природопользования местными жителями и проводят охранные действия по борьбе с браконьерством.

За время беседы Дмитрий Михайлович старался говорить о людях, отвлекая внимание от себя, объясняя это тем, что без коллектива один лесничий много дел не сделает.

Окончание на стр. 3

### Читайте в номере:



#### Родники

Узнайте все о родниках и их постоянных посетителях, которые хотят утолить жажду и отдохнуть

Читайте на стр. 2 >>

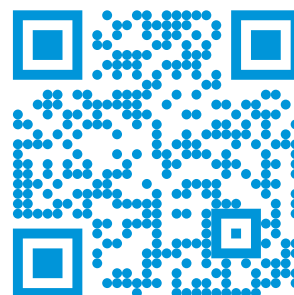


#### Обновленный маршрут

Помощь лесу от гидроэнергетиков!

Читайте на стр. 5 >>

ОФИЦИАЛЬНЫЙ САЙТ





## Родники

В наших благоустроенных человеческих жилищах мы каждый день можем подойти к водопроводному крану и набрать себе воды столько, сколько требует наша жажда. Человек удобно обустроил собственное жильё, к чему стремится любое живое существо. А как же животные? Их дом — лес, поля и горы, и мать-Природа позаботилась о них: она дала им реки, озёра, пруды... и родники.

Что такое родник? Всякий это знает, пусть даже никогда его не видел. Это источник чистой воды, бьющий из-под земли, и вода эта такая холодная, что ломит зубы, стоит сделать глоток. Родниками называют и духовные источники — знаний, душевных сил или благодати, а объединяет эти понятия одно — значение чистоты, прозрачности, незамутнённости. Потому отчасти бытует мнение, что во всех подряд родниках вода такая полезная, что её и сырой пить можно, всё равно здоровья наберёшься. Но не все подземные источники таковы, и из незнакомого родника воду лучше не пробовать.

Тем не менее любого поражает, насколько прозрачна родниковая вода, — на дне ручья будто бы каждый камешек, каждую мелкую песчинку видно. Так работает природный фильтр — слои почвы и пород, сквозь которые проникает талая и дождевая вода, пока не



дойдёт до водонепроницаемого слоя и не выйдет на поверхность в виде родничка. Родник, устроенный таким образом, относят к нисходящему типу, и большинство родников Хвалынского района именно нисходящие. Весною они полноводны и громко шумят, сбегая со склонов меловых гор, а летом, если жарко и мало дождей, могут и вовсе пересохнуть. Но в нашем краю немало родников, которые и питают городскую водопроводную систему, и дают воду жителям сёл. Согласно исследованиям Валерия Евгеньевича Лаврова, хвалынского краеведа, «человека-родника», родники, расположенные вокруг Хвалынска,





могут дать в зависимости от сезона в сутки от 40 до 80 литров. Многие из них обустроены, облагорожены, чтобы был свободный доступ к воде и они сами не пострадали от небрежения людей. Всего насчитывается на территории района около 300 родников, и конечно же, пользуются ими не только люди.

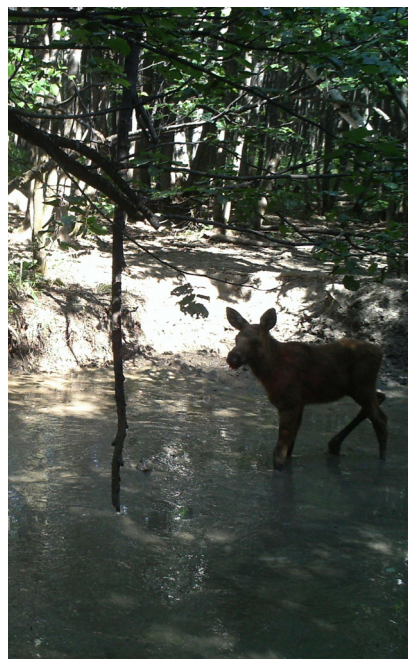
И птицам, и животным, и насекомым — всем нужна вода, и чтобы утолить жажду, они приходят, прибегают и прилетают к ближайшему водоёму. Лесные родники, ручейками протекая по неровному рельефу почвы, образуют маленькие озера, из которых и пьют посещающие их обитатели леса. Мелкие птички осторожно повисают на ветках, близко наклонившихся к воде, и понемножку набирают в клювы. На ветках могут висеть белки — их цепкость тому только способствует. Более крупные животные — зайцы, лисы, волки, кабаны — подходят к берегу и пьют, лакая. Сторожких и боязливых, их не застанешь у водоёма врасплох, и не всякий видел, как пьёт дикий зверь в лесу. Зимой,

конечно, сложнее: открытые водоёмы замерзают, и тем, кто не впадает в спячку, приходится либо искать незамерзающие источники воды, либо глотать снег. Перелётные птицы решают этот вопрос просто: перебираются в те края, где морозов нет.

В национальном парке инспектора ежегодно производят плановую очистку лесных родников: углубляют и раскапывают заиленные участки, очищают русло от листьев, веток и мусора, чтобы родник мог работать в полную силу на протяжении всего водопойного сезона.

Сергей Аксаков написал од-нажды: «Всё хорошо в природе, но вода — красота всей природы. Вода жива, она бежит или волнуется ветром; она движется и даёт жизнь и движение всему окружающему». Таков и родник — живой, быстрый и чистый, спасающий от жажды и засыхания всё живое, припадающее к его берегам.

**Методист  
отдела экопросвещения  
О. А. Капитанова**



## 17 сентября – День работника лесного хозяйства

*Окончание. Начало на стр. 1*

Его задача как руководителя в первую очередь быть ответственным в делах и внимательным в отношениях, правильно распределять обязанности и нагрузку, вовремя выявлять проблемы, оперативно принимать решения, грамотно вести диалог с нарушителями природоохранного режима. «В нашей работе надо быть пси-

хологом», — подытожил с улыбкой Дмитрий Михайлович разговор.

Поводом же к этой беседе служит профессиональный праздник работников леса. Он существует еще с советских времен, отмечается в сентябре, в третье воскресенье месяца. В этом году оно выпало на 17 сентября.

Национальный парк «Хвалын-ский» поздравляет Дмитрия Ми-

хайловича и всех своих сотрудни-ков, заботящихся о сохранности лесов. Особые слова благодарности за труд нашим ветеранам! Здоровья вам, всяческих успехов, семейного уюта, почета в работе и достатка в жизни!

**Отдел экологического  
просвещения и туризма  
НП «Хвалынский»**



## Событийный туризм в национальном парке

Событийный туризм — явление уже не новое для Хвалынского района. Для тех, кто не знаком с этим термином, поясняем: это один из видов туризма, при котором туристская деятельность связана с событиями, приуроченными к общественным мероприятиям, значимым датам или природным явлениям. То есть люди приезжают специально для того, чтобы посетить, например, крупный фестиваль. Национальный парк «Хвалынский» не остается в стороне от мирового тренда. В июле как местные жители, так и гости города могли побывать сразу на двух фестивалях — «Радуга — XXI век» и «Гармонь и Я».

Оба фестиваля проходят не впервые: «Радуга» состоялась в девятый раз, а «Гармонь» в четвертый. Несмотря на уже знакомое и в чем-то привычное мероприятие, на территорию ТК «Солнечная поляна» съехалось немало желающих приобщиться к культурному досугу, а он был достаточно разнообразен.

В фестивале поэзии «Радуга — XXI век», организатором которого является неутомимая Галина Юрьевна Перекальская, приняли участие авторы стихов и прозы из Саратова, Калуги, Москвы, Балаково, Хвалынска, Пугачева, Энгельса, Маркса, Ртищево, Вольска. Участники охотно делились своим творчеством со слушателями — и зрителями, потому что в программу входили концерт бардовской песни и выступление танцевальной группы ансамбля. Для тех, кому это-

го было недостаточно, работало несколько выставок: керамики из Вольска, картин и изделий прикладного искусства из Пугачева, народных кукол из Саратова.

А название фестиваля народного творчества «Гармонь и Я» говорит само за себя — главными героями были гармонисты из Саратовской и смежных областей. Народные мелодии и песни современных авторов в переливах гармони звучали под лесной сенью. Хвалынские танцевальные коллективы представили прекрасные композиции. Кроме того, гости могли познакомиться с хвалынцами, которым не чуждо творчество в рамках традиций. Эти талантливые люди мастерят игрушки и сувениры, вяжут одежду и аксессуары, режут из дерева — и в день фестиваля демонстрировали свои работы всем желающим.

Проведение мероприятий, подобных этим, дает возможность творческим людям самых разных жанров найти свою аудиторию, а аудитории — увидеть уникальное мероприятие и получить множество незабываемых впечатлений, приятных эмоциональных переживаний и хороших воспоминаний. Во всем этом, собственно, и состоит цель событийного туризма (если оставить за рамками экономическую целесообразность), и в национальном парке она успешно достигается — это видно по неослабному интересу посетителей.

**Методист отдела экопросвещения О.А. Капитанова**





## Ботаник и садовод

8 сентября 1863 года – день рождения Конрада Юльевича Гросса, ботаника и садовода имперского ботанического сада, энтомолога, первого директора Хвалынского краеведческого музея, который он возглавлял с 1 января 1919 года.

Удивительно деятельным человеком был Конрад Юльевич Гросс. Будучи специалистом по ботанике, ежегодно он пополнял гербарий музея, на Сосновом острове изучал ивняки, добровольно помогал студентам университета в определении ботанических образцов. Здесь он открыл и описал новый вид растений, названный катран Литвина-Гросса.

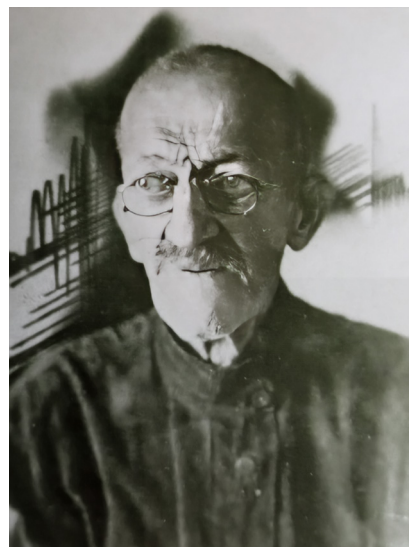
Но он не замыкался на чистой науке. Вот перечень его общественных функций, что называл он сам: уполномоченный Саратовского крайно по охране памятников старины, внештатный сотрудник Ботанического музея Академии наук СССР, сотрудник Минералогического музея Академии наук, член Саратовской секции научных работников, член-корреспондент Центрального бюро краеведения, член Германского энтомологического

общества и др. Гросс был лектором-общественником, поборником распространения краеведческих знаний.

Конрад Юльевич любил экспедиции и вместе с В. Ореховым неоднократно предпринимал походы по волжским берегам. Ими собран интереснейший материал по палеонтологии и археологии края.

Гросс проработал в музее до осени 1941 года. Покинуть свой пост его вынудила тяжелая болезнь. Уже шла Великая Отечественная война, всех немцев, даже давно обрусевших немцев Поволжья, выселяли на восток. Гросса в числе других увезли на берег Волги, откуда людей перевозили на пароме до пристани в с. Ивановка, в семи километрах от Хвалынска. Но врачи рекомендовали отправить его, лежащего больного, нуждавшегося в экстренной помощи, домой... Он скончался 7 января 1942 года.

Вклад К.Ю. Гросса в культуру и науку Хвалынского района велик. Ему в годы Гражданской войны удалось сохранить ценные коллекции краеведческого музея, которые до сих пор демонстрируются в экспозициях. Его каталог



сосудистых растений из более 1000 видов по наши дни является основным источником изучения Хвалынской флоры и её динамики. Еще в 1920-х годах он говорил о необходимости заповедования лесов и мелов в окрестностях Хвалынска, а ныне существует национальный парк «Хвалынский». Нам удивительно повезло, что в годы, когда мало кого интересовали сохранение старого и наука вообще, сюда попал выдающийся специалист, решивший посвятить нашему краю жизнь!

По материалам книги  
Ф.Г. Пичиенко

## Гидроэнергетики помогли обновить еще один маршрут

Ветераны балаковского концерна «Росэнергоатом» стали первыми экскурсантами на обновленном экологическом маршруте «Святой родник» в национальном парке «Хвалынский». Маршрут был обустроен в рамках программы благотворительной и спонсорской деятельности РусГидро.





## Календарь событий

### ИЮЛЬ

**1 июля** – Фестиваль народного творчества «Гармонь и Я» в «Солнечной поляне»

### ЁЖ

По дорожке ёж бежит  
И листвою шелестит.  
Ищет яблоно иль грушу,  
Чтоб зимою что-то кушать.  
Как настанут холода,  
Так исчезнет вся еда.  
Ёж клубочком весь свернётся,  
Весны, солнышка дожждётся.  
А весной не пропадёт –  
В лесу ягоды найдёт,  
И грибочки подрастут,  
И орешки там и тут.

Спицына Любовь

**31 июля** – Фестиваль поэзии и бардовской песни «Радуга – XXI век»

### сентябрь

**18, 20, 21 сентября** – Экологическая акция «Вода России» с учащимися СОШ с. Анатная Маза,

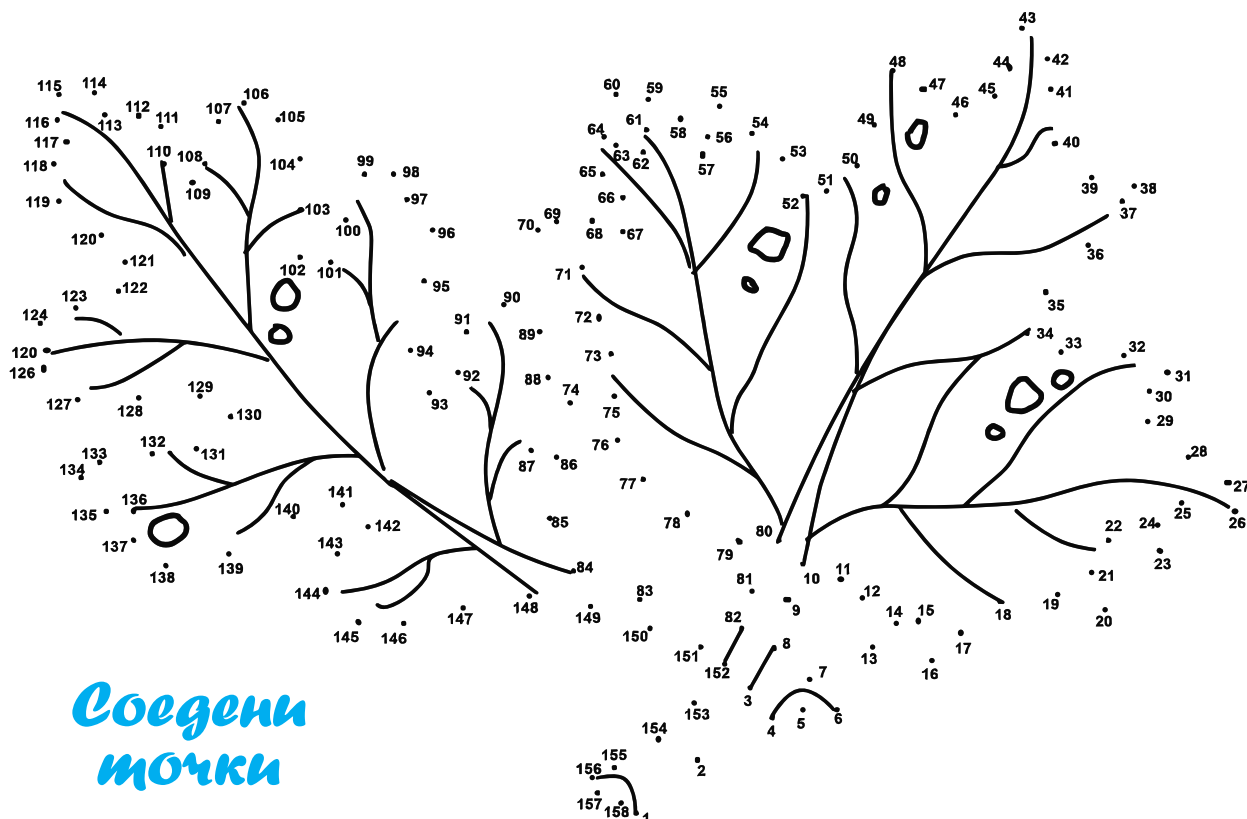
с. Елшанка и п. Алексеевка Хвалынского района

**15 сентября** – День леса для ветеранов лесного хозяйства национального парка

**20 сентября** – Экологическая акция «Лес для потомков» с учащимися СОШ с. Сосновая Маза Хвалынского района



Баскаков Артём, 6 лет  
г. Хвалынский Саратовская область



### Соедини точки

Выпуск подготовлен к печати сотрудниками отдела экологического просвещения и туризма ФГБУ НП «Хвалынский».

Верстка – Дмитрий Попов

Идея и макет заголовка и рубрик – В.Н. Ионов

Ответственный технический редактор – Почтеннова С.П.

Научный консультант – Сулейманов Г.Ф.

ФГБУ Национальный парк «Хвалынский»:

Адрес: 412787, Саратовская область,  
г. Хвалынский, улица Октябрьская, 2 «б».

E-mail: [nr.hvalynskiy@yandex.ru](mailto:nr.hvalynskiy@yandex.ru)

Веб-сайт: [nrhvalynskiy.ru](http://nrhvalynskiy.ru)

Тел.: 2-29-30, 2-17-98

Бумага офсетная. Печать офсетная.

Отпечатано с готового оригинал-макета  
в типографии «Амирит»

410000, Саратов, ул. Чернышевского, 88

Тел.: (8452) 24-85-33, 32-43-39

Тираж 100 экз. Заказ № 10/30090.